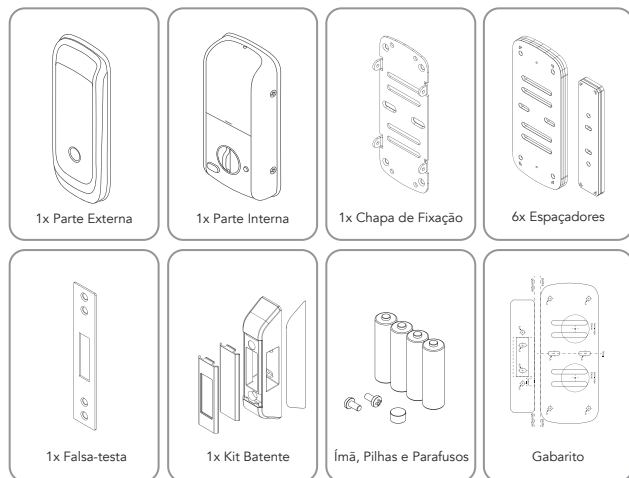


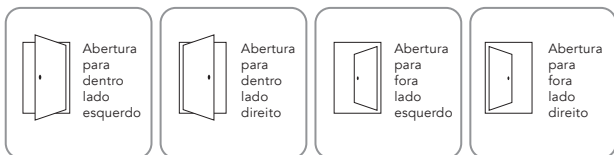
1. Itens do Produto

Identifique os itens abaixo na caixa da iDLock.



2. Cenários de Instalação

A partir do interior do ambiente em que deseja instalar a fechadura, identifique seu tipo de porta.

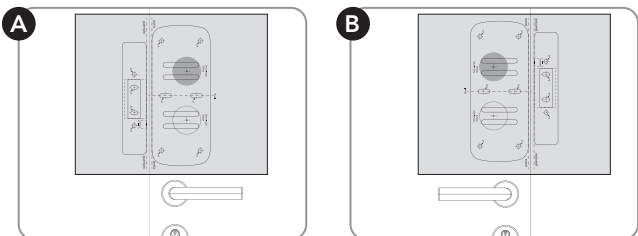


3. Gabarito de Instalação

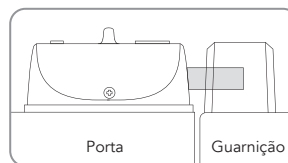
Oriente o gabarito para que o tipo do seu cenário de instalação esteja localizado na região superior da folha.

3.1. Abertura para dentro

Posicione o gabarito alinhando as retas tracejadas e marque os furos tipo A e o ponto central da serra-copo.



⚠ Antes de realizar os furos, simule o posicionamento da parte interna e do batente e certifique-se de que ambas estão alinhadas conforme a imagem ao lado.



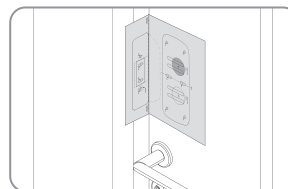
⚠ Caso as peças não fiquem alinhadas, use os espaçadores para desníveis até 10mm ou a falsa-testa para desníveis maiores que 10mm, conforme as imagens abaixo.



⚠ Confirme que o trinco estará centralizado (vertical e horizontalmente) no batente. O trinco não deve encostar ou raspar no batente para a correta operação do produto.

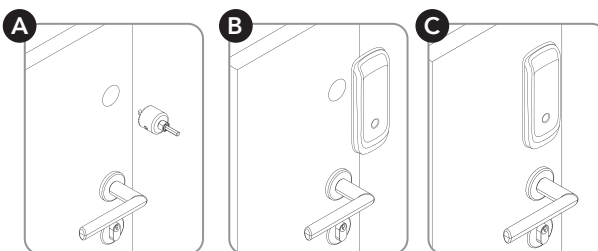
3.2. Abertura para fora

- Dobre o gabarito na linha tracejada "dobrar" e posicione-o entre a porta e a guarnição.
- Marque os furos tipo A e o ponto central da serra-copo.



4. Furo Central e Fixação Parte Externa

- Faça o furo central com uma serra-copo de 35mm.
- No lado externo do ambiente, com a porta fechada, passe o cabo principal e os pinos de metal pelo furo.
- Alinhe e fixe a parte externa na porta com as fitas dupla-face já coladas no produto.



⚠ Certifique-se de que a borracha para acabamento está posicionada entre a parte externa e a porta.

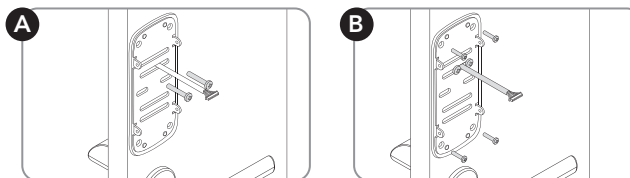
5. Chapa de Fixação

a. Passe o cabo pela borracha e a chapa de fixação e utilize 2 parafusos M5 (modelo D/E/F/G/H) para alinhar a peça de metal com as marcações iniciais do gabarito. Consulte na tabela o modelo de parafuso M5 adequado para sua porta.

Modelo	Espessura da Porta
D	22 a 30mm
E	27 a 35mm
F	32 a 40mm
G	37 a 45mm
H	42 a 50mm

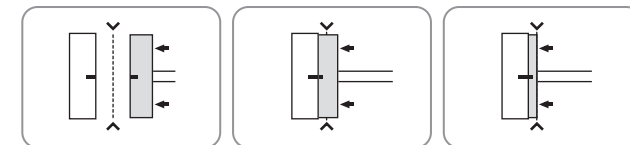
⚠ Caso sua porta tenha uma espessura entre 15 e 22mm, utilize os espaçadores da parte interna e parafusos tipo D.

b. Utilize os parafusos A1 para fixar a chapa de metal na porta.



6. Conexão do Cabo Principal

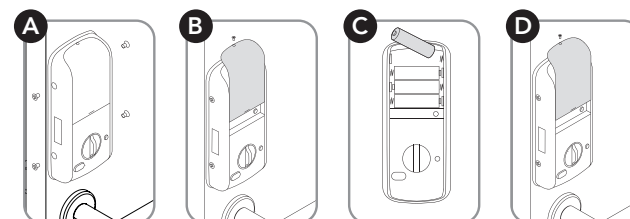
Insira o cabo principal no conector da parte interna, garantindo que as marcações em preto estejam na mesma orientação.



⚠ Pressione o conector do cabo principal até a marcação tracejada da placa para garantir um encaixe correto.

7. Fixação Parte Interna e Pilhas

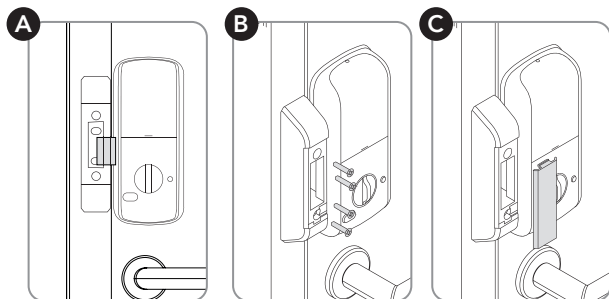
- Utilize os parafusos tipo C para fixar a parte interna.
- Remova o parafuso superior com uma chave Philips e abra o compartimento de pilhas.
- Insira as 4 pilhas AA.
- Feche a tampa e coloque o parafuso novamente.



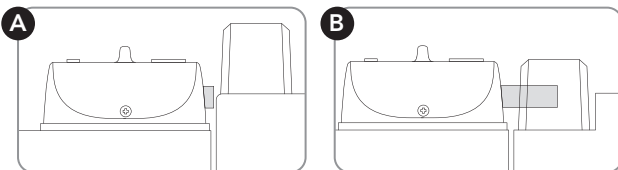
8. Posicionando o Batente ou Falsa-testa

8.1. Batente com abertura para dentro

- Posicione o batente nas marcações do gabarito e verifique o encaixe do trinco e o alinhamento do ímã com o adesivo "SENSOR".
- Utilize os parafusos do tipo A2 para fixá-lo na guarnição.
- Encaixe a peça de acabamento para finalizar a instalação.

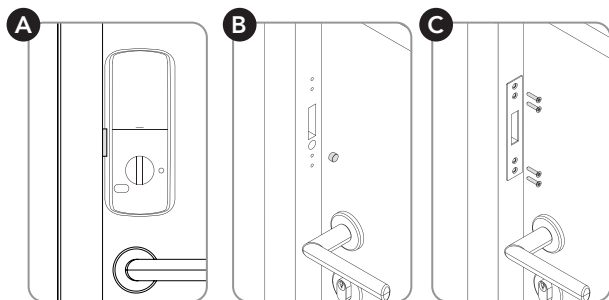


⚠ Caso não seja possível alinhar o batente e a parte interna com ou sem os espaçadores (a), faça um rebaixo na guarnição para encaixar o batente utilizando uma broca-chata e um formão (b).



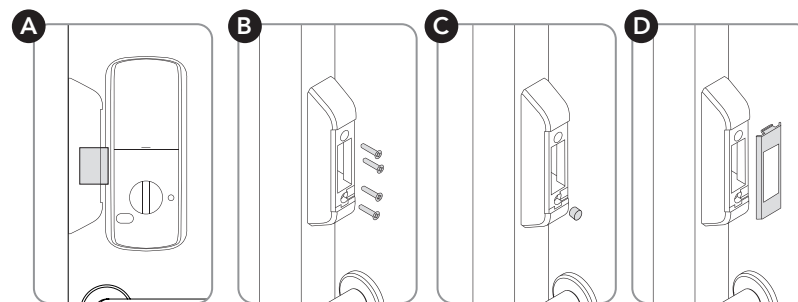
8.2. Falsa-testa

- Faça dois furos na guarnição para o trinco e para o ímã.
- Encaixe o ímã cilíndrico na direção do adesivo "SENSOR".
- Fixe a falsa-testa com os parafusos do tipo A2.



8.3. Batente com abertura para fora

- Posicione o batente seguindo as marcações do gabarito e verifique o encaixe do trinco e o alinhamento do ímã.
- Utilize os parafusos do tipo A2 para fixá-lo na guarnição.
- Encaixe o ímã cilíndrico na direção do adesivo "SENSOR".
- Encaixe as peças de acabamento para finalizar a instalação.



Comandos Básicos da iDLock

Utilize a tabela abaixo para operar e configurar a iDLock pelo teclado. As operações com digital estão disponíveis apenas para iDLock Bio.

Operação	Etapa				
	1	2	3	4	5
Corrigir, Cancelar ou Voltar	Pressione '*'				
Confirmar	Pressione '#'				
Entrar no menu via senha	Pressione '1' + '#'	Digite senha ADM ¹			
Entrar no menu via digital	Pressione '1' + '#'	Coloque digital ADM			
Identificar por senha	Digite uma senha	Pressione '#'			
Identificar por digital	Coloque a digital				
Cadastrar senha administrador	Entre no menu	Pressione '1' + '#'	Digite ID (1 - 499) + '#'	Digite a senha + '#'	Confirme a senha + '#'
Cadastrar digital administrador ^{2,3}	Entre no menu	Pressione '1' + '#'	Digite ID (1 - 499) + '#'	Coloque a digital 3 vezes	
Cadastrar senha usuário comum	Entre no menu	Pressione '2' + '#'	Digite ID (1 - 499) + '#'	Digite a senha + '#'	Confirme a senha + '#'
Cadastrar digital usuário comum ^{2,3}	Entre no menu	Pressione '2' + '#'	Digite ID (1 - 499) + '#'	Coloque a digital 3 vezes	
Excluir usuário por ID	Entre no menu	Pressione '3' + '#'	Digite ID (1 - 499) + '#'		
Excluir senha	Entre no menu	Pressione '4' + '#'	Digite a senha + '#'	Confirme a senha + '#'	
Excluir digital	Entre no menu	Pressione '4' + '#'	Coloque a digital		
Excluir todos os usuários	Entre no menu	Pressione '5' + '#'	Digite '228855' + '#'		
Fechamento automático	Entre no menu	Pressione '6' + '#'	OFF: '0'+ '#' ON: '1'+ '#'		
Volume do buzzer	Entre no menu	Pressione '7' + '#'	Maior: '3' Menor: '6'		
Restaurar padrões de fábrica	Entre no menu	Pressione '8' + '#'	Digite '228855' + '#'	Pressione '#'	

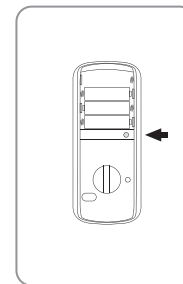
¹ Senha padrão 1234 ² É recomendado utilizar o dedo indicador para cadastro. Pressione o dedo firmemente e posicione-o sempre da mesma forma no leitor biométrico.

³ Máximo de 10 digitais distintas por usuário

Restaurar Padrões de Fábrica

Para restaurar os padrões de fábrica de forma manual, siga os passos abaixo:

- Remova uma das pilhas AA.
- Segure o botão "Menu" da figura ao lado.
- Insira novamente a pilha AA, segurando o botão, e aguarde os 3 bipes sonoros.
- Feche o compartimento de pilhas e utilize normalmente a iDLock.



Bateria Fraca

Quando as pilhas chegarem ao final de sua vida útil, o ícone de bateria fraca acenderá, em vermelho, no canto superior direito da iDLock.

Ao notar este aviso, substitua imediatamente o conjunto atual de pilhas por um novo.

⚠ Caso as pilhas tenham descarregado totalmente, utilize uma bateria de 9V para alimentar a fechadura.

